



# **BILAN DES RÉALISATIONS 2012-2013**

**ÉVOLUTION DES PRATIQUES AGROENVIRONNEMENTALES  
DES EXPLOITATIONS AGRICOLES ACCOMPAGNÉES  
PAR LES CLUBS-CONSEILS EN AGROENVIRONNEMENT**

**Novembre 2013**

# PRODUCTION ET PUBLICATION

## Recherche

Coordination services-conseils

## Collaboration à la recherche

Ministère de l'Agriculture, des Pêcheries et de l'Alimentation du Québec

## Rédaction

Coordination services-conseils

La Coordination services-conseils désire remercier tous les partenaires qui ont collaboré, de près ou de loin, à la rédaction de cette publication et, plus particulièrement, les agricultrices et agriculteurs ainsi que les conseillères et les conseillers des clubs-conseils en agroenvironnement.

## Publication

Coordination services-conseils  
555, boulevard Roland-Therrien, bureau 110  
Longueuil (Québec) J4H 4E7

450 679-0540, poste 8733 | [info@coordination-sc.org](mailto:info@coordination-sc.org)  
[www.clubsconseils.org](http://www.clubsconseils.org) | [www.agricconseils.qc.ca](http://www.agricconseils.qc.ca)

Toute reproduction totale ou partielle est autorisée avec la mention de la référence :

COORDINATION SERVICES-CONSEILS. *Bilan des réalisations 2012-2013 – Évolution des pratiques agroenvironnementales des exploitations accompagnées par les clubs-conseils en agroenvironnement*, 2013, 30 pages.

ISBN 978-2-923996-22-6 (version imprimée)  
ISBN 978-2-923996-23-3 (version PDF)

2013 Coordination services-conseils  
Dépôt légal – Bibliothèque et Archives nationales du Québec, 2013  
Dépôt légal – Bibliothèque et Archives Canada, 2013

# TABLE DES MATIÈRES

<b>GLOSSAIRE.....</b>	<b>4</b>
<b>INTRODUCTION .....</b>	<b>5</b>
<b>PORTRAIT DES CCAE.....</b>	<b>6</b>
<b>FAITS SAILLANTS .....</b>	<b>7</b>
<b>PORTRAIT DES EXPLOITATIONS AGRICOLES MEMBRES DES CCAE .....</b>	<b>8</b>
<b>PLAN D'ACCOMPAGNEMENT AGROENVIRONNEMENTAL .....</b>	<b>11</b>
DIAGNOSTIC .....	11
PLAN D'ACTION .....	11
MISE EN ŒUVRE .....	11
ÉVALUATION.....	11
<b>RESPECT DES EXIGENCES RÉGLEMENTAIRES.....</b>	<b>13</b>
<b>GESTION DES FERTILISANTS .....</b>	<b>16</b>
<b>RÉDUCTION DE L'UTILISATION DES PESTICIDES .....</b>	<b>17</b>
<b>PRATIQUES CULTURALES DE CONSERVATION.....</b>	<b>20</b>
<b>PROTECTION DES COURS D'EAU .....</b>	<b>23</b>
<b>PLAN D'ACTION DES PAA .....</b>	<b>24</b>
<b>ACTIVITÉS COLLECTIVES RÉALISÉES .....</b>	<b>26</b>
<b>ANNEXE : DONNÉES RÉGIONALES .....</b>	<b>27</b>
<b>LISTE DES GRAPHIQUES.....</b>	<b>31</b>
<b>LISTE DES TABLEUX .....</b>	<b>32</b>

# GLOSSAIRE

AAC	Agriculture et Agroalimentaire Canada
Bilan P	Bilan de phosphore
CCAE	Clubs-conseils en agroenvironnement
CDAQ	Conseil pour le développement de l'agriculture du Québec
CÉROM	Centre de recherche sur les grains inc.
CSC	Coordination services-conseils
IRDA	Institut de recherche et de développement en agroenvironnement
ITA	Institut de technologie agroalimentaire
MAPAQ	Ministère de l'Agriculture, des Pêcheries et de l'Alimentation du Québec
MDDEP	Ministère du Développement durable, de l'Environnement et des Parcs
PAA	Plan d'accompagnement agroenvironnemental
PAEF	Plan agroenvironnemental de fertilisation
REA	Règlement sur les exploitations agricoles
UPA	Union des producteurs agricoles

# INTRODUCTION

Ce bilan présente les principales réalisations des CCAE pour la période comprise entre le 1<sup>er</sup> avril 2012 et le 31 mars 2013. Cette année encore, les projets réalisés par les CCAE démontrent l'effort et la détermination de l'organisation à protéger l'environnement en milieu agricole. Nous sommes fiers de les partager avec vous.

Les informations proviennent essentiellement des rapports d'activités produits par les CCAE de la province. Les renseignements qu'ils contiennent sont issus des PAA élaborés pour les agriculteurs par les conseillers des CCAE. Le PAA est l'outil d'accompagnement pour les producteurs agricoles développé en 2004 dans le cadre de *l'Entente pour le financement des clubs-conseils en agroenvironnement et la planification agroenvironnementale à la ferme*. Certaines informations ont également été fournies par le MAPAQ. En comparant les données contenues dans les tableaux du présent document avec celles publiées dans les bilans antérieurs, le lecteur trouvera quelquefois des données qui diffèrent. D'une année à l'autre, les données provenant des PAA sont mises à jour par les conseillers des CCAE expliquant ainsi les légères différences observées. Depuis la mise en place de la nouvelle version du PAA en 2009-2010, des modifications dans les libellés des questions ont conduit à des interprétations différentes des résultats. Dans certaines situations, ces changements ont rendu impossible la comparaison des résultats avec les années antérieures. En général, la CSC estime que les données présentées dans ce bilan sont les plus exactes possibles.

Ce rapport a été rédigé avec rigueur par la CSC. Il ne doit pas être considéré comme une revue exhaustive du contenu des PAA, mais plutôt comme un aperçu des tendances quant à l'adoption de pratiques agroenvironnementales.

# PORTRAIT DES CCAE

Les CCAE sont des regroupements volontaires de producteurs agricoles qui favorisent sur leur ferme des pratiques respectueuses de l'environnement. Présents sur tout le territoire québécois, 77 CCAE regroupent 316 conseillers. Ces derniers offrent des services-conseils de pointe en agroenvironnement à 8 949 exploitations agricoles membres.

Les CCAE accompagnent les agriculteurs dans tous les domaines d'intervention agroenvironnementale. Ils offrent des services-conseils qui sont gérés et administrés par 364 agriculteurs administrateurs et dispensés par des professionnels de l'agroenvironnement. Les services-conseils offerts sont sensiblement les mêmes d'une région à l'autre et sont regroupés selon les axes d'intervention suivants :

- amélioration de la gestion des matières fertilisantes;
- réduction de l'utilisation et gestion raisonnée des pesticides;
- adoption de pratiques culturales de conservation;
- aménagement et protection des cours d'eau;
- atténuation des gaz à effet de serre;
- amélioration de la biodiversité et cohabitation harmonieuse.

## **Une démarche individuelle**

Accompagnés par les conseillers des CCAE, les agriculteurs évaluent l'impact de leurs pratiques sur l'environnement et effectuent des changements pour concilier leurs activités et la protection des ressources naturelles qui les entourent.

## **Une démarche collective**

Les CCAE offrent de nombreuses activités de formation et d'information destinées à leurs membres ainsi qu'à l'ensemble de la communauté agricole. De plus, ils organisent des essais et des démonstrations de nouvelles techniques de production respectueuses de l'environnement.

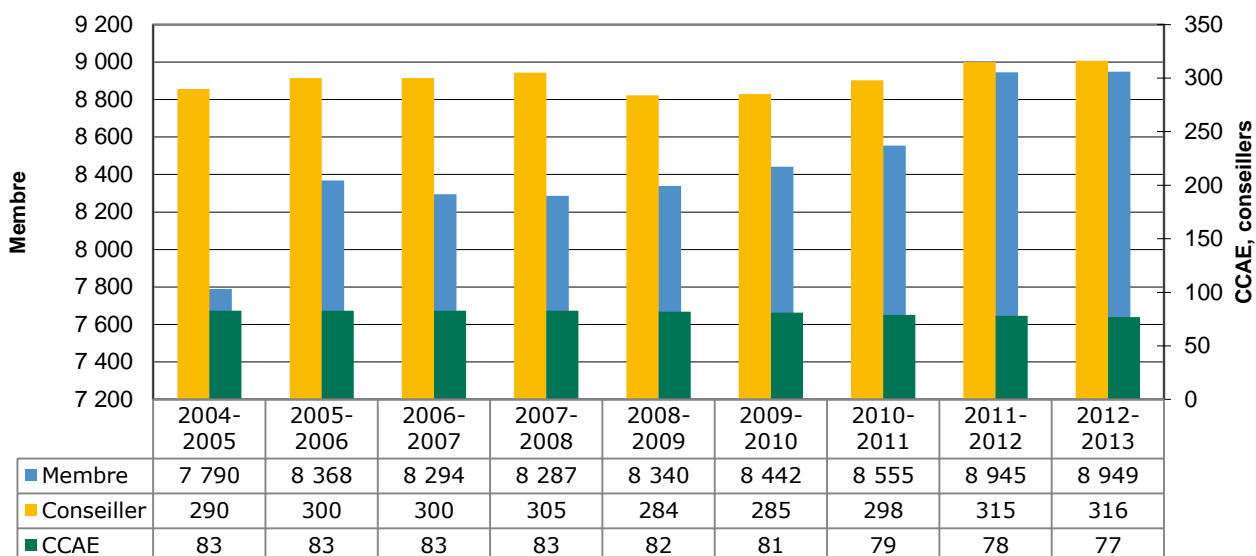
## FAITS SAILLANTS

- En date du 31 mars 2013, on a dénombré 8 949 exploitations agricoles comme membres actifs des 77 CCAE et 316 conseillers qui les ont accompagnés dans leur démarche agroenvironnementale;
- En date du 31 mars 2013, 31 % des exploitations agricoles du Québec étaient membres d'un CCAE, comparativement à seulement 10 % il y a 12 ans;
- En date du 31 mars 2013, les 8 949 exploitations agricoles membres des CCAE regroupaient 49 % du cheptel québécois et 49 % des superficies cultivées au Québec;
- Du 1<sup>er</sup> avril 2004 au 31 mars 2013, 14 234 producteurs agricoles ont amorcé la réalisation d'un PAA. Parmi ceux-ci, on compte 12 559 membres des CCAE et 1 675 non-membres;
- Entre le 1<sup>er</sup> avril 2012 et le 31 mars 2013, 99,7 % des exploitations agricoles accompagnées par les CCAE avaient la capacité de disposer de leur charge totale en phosphore, selon la norme du *Règlement sur les exploitations agricoles* (REA);
- Les superficies faisant l'objet de dépistage sont passées de 317 018 ha en 2004-2005 à 492 350 ha en 2012-2013, représentant 81 % des superficies ayant fait l'objet d'interventions phytosanitaires. Par rapport à 2011-2012, 19 270 hectares de plus sont dépistés;
- La proportion des superficies en semis direct des entreprises accompagnées depuis 2004 a presque triplé en neuf ans passant de 8 % à 24 % des superficies ayant fait l'objet d'un travail du sol, soit 139 585 ha;
- Pendant que la pratique du semis direct augmentait, la proportion des surfaces labourées a diminué passant de 58 % à 40 % (233 944 ha) des superficies ayant fait l'objet d'un travail du sol entre 2004-2005 et 2012-2013;
- Pour la période du 1<sup>er</sup> avril 2012 au 31 mars 2013, 46 % (481 792 ha) des superficies cultivées étaient protégées durant l'hiver par une couverture végétale tel que les cultures d'automne, les engrais verts, les prairies, les pâturages et les cultures permanentes;
- Sur les 1 034 243 ha en culture chez les membres des CCAE, seulement 222 229 ha sont labourés à l'automne. On peut donc avancer que 79 % des surfaces en culture chez les membres ont une forme de protection contre l'érosion par l'utilisation de techniques tel que le travail réduit du sol et le semis direct ou par une couverture végétale à l'hiver;
- Environ 101 000 actions agroenvironnementales ont été planifiées par les exploitations agricoles dans le cadre de la réalisation du PAA pour la période du 1<sup>er</sup> avril 2004 au 31 mars 2013, dont :
  - plus de 39 000 actions visant la mise en conformité des entreprises agricoles aux exigences environnementales;
  - plus de 60 000 actions visant l'adoption de pratiques agroenvironnementales optimales autres que celles exigées par la réglementation;
- Les CCAE ont réalisé 193 activités collectives dans toutes les régions du Québec attirant plus de 7 000 participants pour l'année 2012 -2013.

# PORTRAIT DES EXPLOITATIONS AGRICOLES MEMBRES DES CCAE

En date du 31 mars 2013, 8 949 exploitations agricoles étaient membres actifs des CCAE. Le nombre d'exploitations agricoles membres des CCAE est resté sensiblement le même par rapport à l'année passée (8 945 exploitations membres) et a subi une augmentation de 14,9 % par rapport à 2004-2005. Le nombre de CCAE est passé de 83 à 77, notamment parce que certains CCAE ont fusionné. Grâce aux 316 conseillers travaillant au sein des 77 CCAE de la province, ces entreprises ont pu recevoir l'accompagnement nécessaire pour soutenir leur démarche agroenvironnementale. Un CCAE regroupe en moyenne 116 exploitations agricoles pour lesquelles environ quatre conseillers sont embauchés afin d'assurer la prestation de services-conseils en agroenvironnement.

**Graphique 1 : Évolution du nombre d'exploitations agricoles membres, de conseillers et de CCAE entre le 1<sup>er</sup> avril 2004 et le 31 mars 2013**





En date du 31 mars 2013, 31 % des exploitations agricoles du Québec étaient membres d'un CCAE, comparativement à seulement 10 % il y a 12 ans.

**Tableau 1 : Répartition des exploitations agricoles membres des CCAE par type de production agricole, entre le 1<sup>er</sup> avril 2004 et le 31 mars 2013**

Type de production agricole <sup>1</sup>	Pourcentage (%) <sup>2</sup>								
	2004-2005	2005-2006	2006-2007	2007-2008	2008-2009	2009-2010	2010-2011	2011-2012	2012-2013
<b>Production animale</b>	<b>33</b>	<b>35</b>	<b>36</b>	<b>36</b>	<b>36</b>	<b>36</b>	<b>39</b>	<b>40</b>	<b>40</b>
Avicole	31	34	35	35	37	35	41	43	47
Bovine	19	21	22	23	23	24	26	28	28
Laitière	45	46	47	47	47	47	50	51	51
Ovine	19	19	22	21	22	21	23	23	23
Porcine	48	52	52	53	51	52	52	53	52
Autres	6	7	7	6	6	5	5	5	6
<b>Production végétale</b>	<b>20</b>	<b>23</b>	<b>24</b>	<b>24</b>	<b>25</b>	<b>25</b>	<b>27</b>	<b>29</b>	<b>29</b>
Fruitière	25	28	30	31	31	33	34	35	36
Grandes cultures	20	24	26	26	26	27	29	31	32
Horticole	8	11	13	11	13	14	13	14	16
Maraîchère	24	25	25	24	24	25	25	24	24
Serricole	5	5	5	5	5	5	3	3	6
Autres <sup>3</sup>	15	15	16	13	17	13	0	0	0
<b>Autres productions agricoles</b>	<b>5</b>	<b>6</b>	<b>2</b>	<b>2</b>	<b>2</b>	<b>3</b>	<b>4</b>	<b>6</b>	<b>5</b>
<b>TOTAL</b>	<b>26</b>	<b>28</b>	<b>28</b>	<b>28</b>	<b>28</b>	<b>29</b>	<b>30</b>	<b>31</b>	<b>31</b>

Source : Direction de l'agroenvironnement et du développement durable, MAPAQ, mars 2013.

<sup>1</sup> Selon la production principale de l'exploitation agricole;

<sup>2</sup> Pourcentage des exploitations agricoles membres des CCAE par rapport au nombre total d'exploitations agricoles, par type de production agricole;

<sup>3</sup> La catégorie « Autres productions végétales » a été supprimée de la version 2011 de la fiche du producteur agricole du MAPAQ. Toutes les autres productions végétales se retrouvent maintenant dans la catégorie « Autres productions agricoles ».

En date du 31 mars 2013, les exploitations agricoles membres des CCAE regroupaient 994 267 unités animales (u.a.), soit 49 % des 2 032 783 u.a. du cheptel québécois tout en représentant 40 % du total des éleveurs de la province. Les exploitations agricoles membres élèvent 48 % des unités animales des élevages porcins québécois, 53 % des élevages laitiers, 48 % des élevages ovins, 46 % des élevages bovins et 50 % des élevages avicoles.

**Tableau 2 : Répartition des unités animales par type d'élevage chez les exploitations agricoles membres des CCAE, entre le 1<sup>er</sup> avril 2004 et le 31 mars 2013**

Type d'élevage	Pourcentage (%) <sup>1</sup>								
	2004-2005	2005-2006	2006-2007	2007-2008	2008-2009	2009-2010	2010-2011	2011-2012	2012-2013
Avicole	35	40	40	38	38	38	41	46	50
Bovin	36	37	40	42	42	42	45	47	46
Laitier	49	49	49	50	50	50	52	53	53
Ovin	38	40	42	43	44	44	46	48	48
Porcin	53	55	52	53	52	53	50	49	48
Autres élevages	18	22	22	19	20	19	21	22	23
<b>TOTAL</b>	<b>46</b>	<b>48</b>	<b>47</b>	<b>47</b>	<b>47</b>	<b>48</b>	<b>48</b>	<b>49</b>	<b>49</b>

Source : Direction de l'agroenvironnement et du développement durable, MAPAQ, mars 2013.

<sup>1</sup> Pourcentage des unités animales en inventaire des exploitations agricoles membres des CCAE par rapport au nombre d'unités animales de l'ensemble des exploitations agricoles, par type d'élevage.

Les superficies en culture des exploitations agricoles membres représentent 1 034 243 hectares, soit près de la moitié des 2 098 512 hectares cultivés au Québec. La répartition des superficies cultivées des exploitations membres des CCAE par rapport à l'ensemble des superficies cultivées au Québec en 2012-2013 a connu un léger recul par rapport à 2011-2012 avec 49 %.

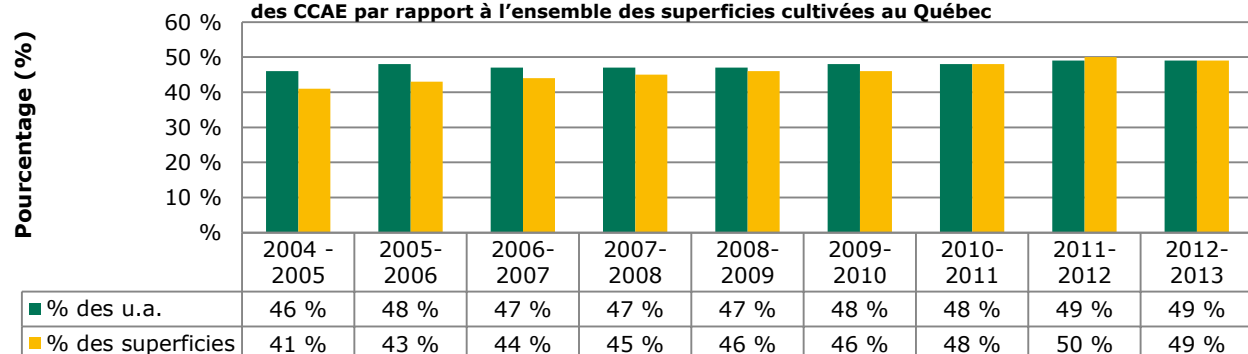
**Tableau 3 : Répartition des superficies cultivées chez les exploitations agricoles membres des CCAE par type de culture, entre le 1<sup>er</sup> avril 2004 et le 31 mars 2013**

	Pourcentage (%) <sup>1</sup>								
	2004-2005	2005-2006	2006-2007	2007-2008	2008-2009	2009-2010	2010-2011	2011-2012	2012-2013
Céréales et protéagineux	50	53	53	54	54	54	55	57	56
Fruits et légumes	38	44	45	46	45	45	45	46	47
Maïs ensilage	45	46	46	48	49	49	51	52	51
Maïs-grain	40	43	43	44	45	45	48	49	49
Pâturages	32	34	36	37	38	38	41	45	43
Prairies	42	43	44	45	45	45	47	49	49
Soya	38	41	43	45	46	46	47	49	49
Autres cultures	26	30	42	51	51	52	43	45	47
<b>TOTAL</b>	<b>41</b>	<b>43</b>	<b>44</b>	<b>45</b>	<b>46</b>	<b>46</b>	<b>48</b>	<b>50</b>	<b>49</b>

Source : Direction de l'agroenvironnement et du développement durable, MAPAQ, mars 2013.

<sup>1</sup> Pourcentage des superficies cultivées par les exploitations agricoles membres des CCAE par rapport à celles cultivées par l'ensemble des exploitations agricoles, par type de culture.

**Graphique 2 : Pourcentage des unités animales et des superficies cultivées chez les exploitations agricoles membres des CCAE par rapport à l'ensemble des superficies cultivées au Québec**



# PLAN D'ACCOMPAGNEMENT AGROENVIRONNEMENTAL

Le PAA est un outil de travail facilitant l'établissement d'un diagnostic et d'un plan d'action à mettre en œuvre pour aider une exploitation agricole à atteindre ses objectifs agroenvironnementaux. Il permet aussi aux exploitations agricoles de réaliser un suivi des actions recommandées.

Le formulaire du PAA est disponible à l'adresse Internet du MAPAQ :  
<http://www.mapaq.gouv.qc.ca/fr/Pages/Accueil.aspx>

Le PAA se décrit en quatre étapes :

## **Diagnostic**

Le diagnostic consiste à dresser le portrait agroenvironnemental de l'exploitation. Réalisé à l'aide d'un questionnaire identique pour toutes les exploitations agricoles, il tient compte de trois grandes priorités. La première porte sur l'évaluation du bilan de phosphore. La deuxième traite de l'évaluation des pratiques relatives au REA. Finalement, la troisième étudie les autres pratiques agroenvironnementales optimales.

## **Plan d'action**

Cette étape, élaborée avec la collaboration du producteur agricole, consiste à analyser les solutions possibles, à déterminer celles qui seront réalisées et à établir un plan d'action. Le plan regroupe les actions des différents professionnels œuvrant auprès de l'entreprise et comprend des échéances ainsi que des indicateurs.

Les actions sont groupées selon les trois grands défis que doivent relever les exploitations agricoles. Ces défis, qui découlent des trois grandes priorités mentionnées dans le diagnostic, sont :

- la gestion du surplus de phosphore;
- le respect des pratiques relatives au REA;
- l'adoption de pratiques agroenvironnementales optimales.

## **Mise en œuvre**

Les CCAE accompagnent les exploitations agricoles pour mettre en œuvre les actions qu'elles ont planifiées. Toutefois, l'exploitant est responsable d'accomplir les actions prévues dans son plan d'action.

## **Évaluation**

L'évaluation des interventions réalisées par les exploitations agricoles est à la fois individuelle et collective. L'évaluation individuelle consiste à revoir le plan d'action pour permettre au producteur agricole et au conseiller accompagnateur d'inscrire le degré de réalisation des actions planifiées.

L'évaluation collective est consignée dans un rapport d'activité et un plan de travail produits annuellement par chacun des CCAE. Il s'agit d'un mécanisme de reddition de comptes. Ces documents contiennent des informations provenant des PAA des exploitations agricoles ainsi que celles ayant trait aux activités collectives du regroupement.

Pour la période comprise entre le 1<sup>er</sup> avril 2004 et le 31 mars 2013, 14 234 exploitations agricoles furent accompagnées par les conseillers des CCAE pour l'établissement du diagnostic de leur exploitation et l'élaboration d'un plan d'action agroenvironnemental. Parmi celles-ci, on compte 12 559 exploitations membres des CCAE et 1 675 non-membres. Pour une huitième année consécutive, 4 755 exploitations agricoles ont obtenu une mise à jour et un accompagnement pour la réalisation de leur PAA, soit 63 % des 7 492 exploitants agricoles qui ont eu un PAA en 2004-2005.

**Tableau 4 : Évolution du nombre de PAA réalisés chez les exploitations agricoles accompagnées par les CCAE, pour la période du 1<sup>er</sup> avril 2004 au 31 mars 2013**

	2004-2005	2005-2006	2006-2007	2007-2008	2008-2009	2009-2010	2010-2011	2011-2012	2012-2013	Total
Nombre de PAA complétés pour les membres des CCAE										
▪ 1 <sup>re</sup> année du PAA <sup>1</sup>	7 492	1 040	645	531	497	552	602	668	532	12 559
▪ 2 <sup>e</sup> année du PAA <sup>2</sup>	--	7 148	915	606	534	520	532	634	669	
▪ 3 <sup>e</sup> année du PAA <sup>2</sup>	--	--	6 682	827	566	485	467	527	592	
▪ 4 <sup>e</sup> année du PAA <sup>2</sup>	--	--	--	6 284	775	510	470	442	480	
▪ 5 <sup>e</sup> année du PAA <sup>2</sup>	--	--	--	--	5 940	737	481	458	410	
▪ 6 <sup>e</sup> année du PAA <sup>2</sup>	--	--	--	--	--	5 573	700	461	435	
▪ 7 <sup>e</sup> année du PAA <sup>2</sup>	--	--	--	--	--	--	5 267	671	420	
▪ 8 <sup>e</sup> année du PAA <sup>2</sup>	--	--	--	--	--	--	--	5 003	624	
▪ 9 <sup>e</sup> année du PAA <sup>2</sup>	--	--	--	--	--	--	--	--	4 755	
Nombre de PAA complétés pour les non-membres <sup>3</sup>	432	77	84	137	270	295	160	133	87	1 675
<b>TOTAL</b>	<b>7 924</b>	<b>8 265</b>	<b>8 326</b>	<b>8 385</b>	<b>8 582</b>	<b>8 672</b>	<b>8 679</b>	<b>8 997</b>	<b>9 004</b>	<b>14 234</b>

<sup>1</sup> Exploitations agricoles membres d'un CCAE ayant réalisé la première année d'un PAA. Cette étape consiste à effectuer un diagnostic de l'exploitation agricole et à cibler les actions à mettre en œuvre;

<sup>2</sup> Exploitations agricoles membres d'un CCAE ayant une mise à jour de leur PAA ainsi qu'un accompagnement pour la mise en œuvre des actions planifiées dans leur plan d'action;

<sup>3</sup> Exploitations agricoles n'étant pas membres d'un CCAE et ayant obtenu un PAA.

# RESPECT DES EXIGENCES RÉGLEMENTAIRES

Entre le 1<sup>er</sup> avril 2012 et le 31 mars 2013, 99 % des exploitations agricoles membres des CCAE ont obtenu leur plan agroenvironnemental de fertilisation (PAEF).

**Tableau 5 : Nombre d'exploitations agricoles membres des CCAE ayant des PAEF pour la période du 1<sup>er</sup> avril 2009 au 31 mars 2013**

	2009-2010	2010-2011	2011-2012	2012-2013
<b>Nombre d'exploitations agricoles membres visées par le PAEF</b>	8 322	8 382	8 935	8 921
<b>Nombre d'exploitations agricoles membres ayant obtenu un PAEF</b>	8 206 (99 %)	8 240 (98 %)	8 777 (98 %)	8 821 (98,9 %)

Au cours de cette même période, les CCAE ont aussi réalisé plus de 8 832 bilans de phosphore (bilan P). Le diagnostic issu de ce bilan des entreprises agricoles membres des CCAE permet d'établir, pour les données recueillies au cours de l'année 2012-2013, que 99,7 % des exploitations agricoles avec des lieux d'élevage ou d'épandage ont, selon la norme du REA, la capacité de disposer de leur charge totale en phosphore.

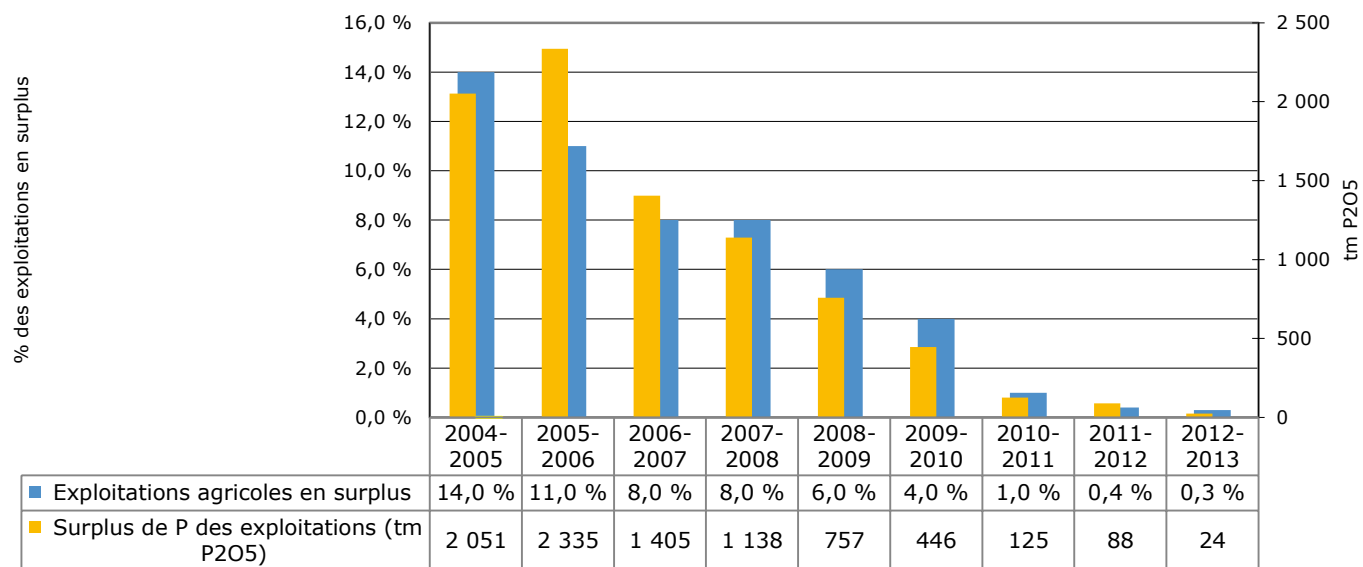
Globalement, pour la période du 1<sup>er</sup> avril 2004 au 31 mars 2013, le nombre d'exploitations agricoles membres des CCAE étant en surplus de phosphore est passé de 14 % à 0,3 %. Parallèlement, le surplus de phosphore de ces exploitations a diminué de façon importante, passant de 2 051 tonnes à 24 tonnes de P<sub>2</sub>O<sub>5</sub>. Les 8 806 exploitations agricoles en équilibre ont la capacité de recevoir 44 450 tonnes métriques de phosphore supplémentaires.

**Tableau 6 : Nombre et proportion des exploitations agricoles membres des CCAE réparties selon l'état du bilan de phosphore, pour la période du 1<sup>er</sup> avril 2004 au 31 mars 2013<sup>1</sup>**

	2004-2005	2005-2006	2006-2007	2007-2008	2008-2009	2009-2010	2010-2011	2011-2012	2012-2013
Nombre total d'exploitations avec un bilan de phosphore inscrit dans le PAA pour l'année	6 454	7 857	8 086	8 106	8 076	8 184	8 382	8 780	8 832
▪ Exploitations agricoles en équilibre	5 565 (86 %)	6 973 (89 %)	7 400 (92 %)	7 492 (92 %)	7 622 (94 %)	7 886 (96 %)	8 291 (99 %)	8 743 (99,6 %)	8 806 (99,7 %)
▪ Capacité de réception des exploitations en équilibre (tm P <sub>2</sub> O <sub>5</sub> )	28 415	36 933	40 090	40 407	44 902	42 755	43 724	43 516	44
▪ Exploitations agricoles en surplus	889 (14 %)	884 (11 %)	686 (8 %)	614 (8 %)	454 (6 %)	298 (4 %)	91 (1 %)	37 (0,4 %)	26 (0,3 %)
▪ Surplus de phosphore des exploitations en surplus (tm P <sub>2</sub> O <sub>5</sub> )	2 051	2 335	1 405	1 138	757	446	125	88	24

<sup>1</sup> La répartition des exploitations agricoles membres des CCAE est présentée selon l'état du bilan de phosphore inscrit dans le PAA pour chacune des années. Depuis le 1<sup>er</sup> avril 2010, les exploitations agricoles visées doivent disposer des superficies requises pour la totalité de la charge de phosphore (P<sub>2</sub>O<sub>5</sub>). Dans ce tableau, les exploitations agricoles en équilibre disposent des superficies requises pour épandre la totalité de la charge P<sub>2</sub>O<sub>5</sub>. Les exploitations agricoles en surplus ne disposent pas des superficies requises pour épandre la totalité de la charge de P<sub>2</sub>O<sub>5</sub>. Cette répartition est établie pour 94 % (78) des CCAE en 2004-2005 et 100 % des CCAE à compter de 2005-2006.

**Graphique 3 : Proportion et surplus en P205 des exploitations agricoles membres des CCAE pour la période du 1er avril 2004 au 31 mars 2013<sup>1</sup>**



Chez les exploitations agricoles membres des CCAE, le taux d'adoption de la pratique de posséder des analyses récentes des déjections animales en 2012-2013 a légèrement augmenté par rapport au niveau de 2011-2012, soit à 63 %.

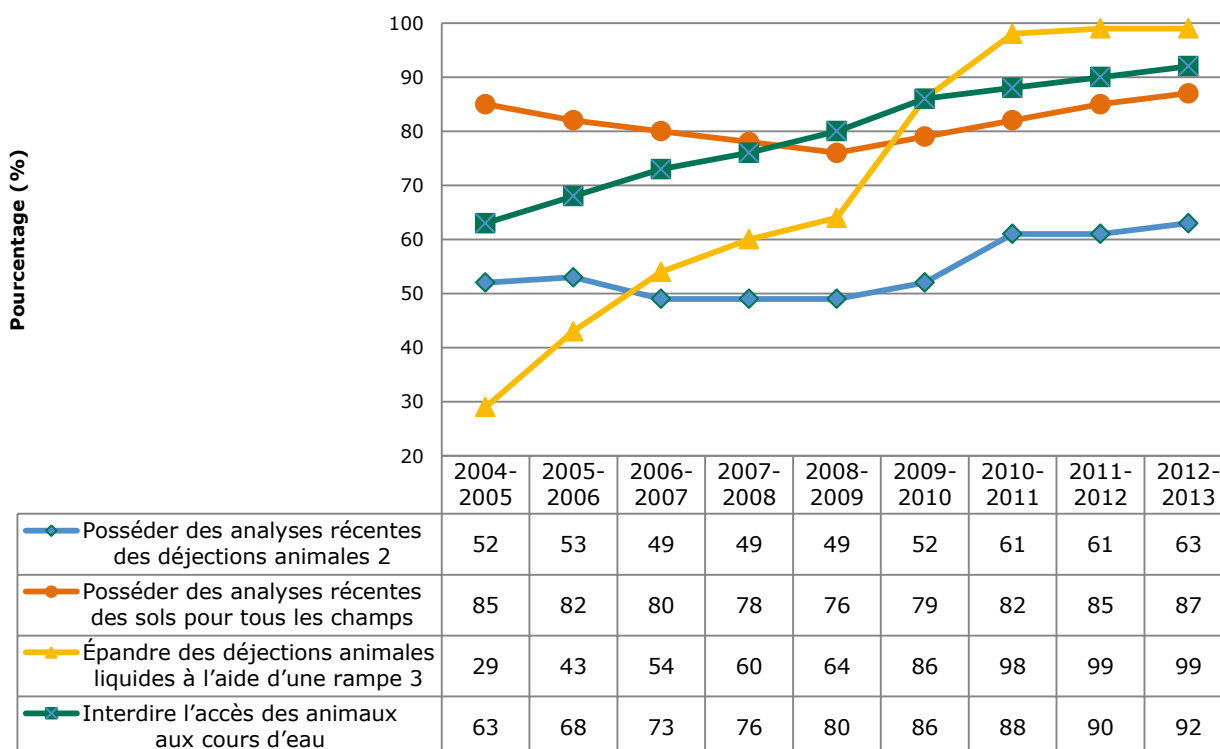
Le pourcentage d'exploitation agricole possédant des analyses récentes des sols a augmenté légèrement à 87 % dans la dernière année.

On remarque une stabilisation de l'adoption de la pratique d'épandage des déjections animales à l'aide de rampe en 2012-2013, à un taux de 99 %. Il faut souligner que depuis la modification réglementaire apportée au REA en 2010, les producteurs agricoles avec gestion sur fumier liquide provenant exclusivement des élevages de bovins laitiers ou de boucherie n'ont plus à se conformer à cette exigence.

Finalement, l'adoption de la pratique d'interdire l'accès des animaux aux cours d'eau a connu une légère augmentation à un taux de 92 %. Il est intéressant de noter la constante évolution de cette pratique depuis la saison 2004-2005.

L'augmentation du taux d'adoption des pratiques de l'épandage des déjections animales et celle de l'interdiction de l'accès des animaux au cours d'eau depuis les quatre dernières années sont probablement le résultat de l'accompagnement offert par les CCAE combiné aux échéances réglementaires arrivées à terme.

**Graphique 4 : Taux d'adoption des principales pratiques relatives au REA par les exploitations agricoles membres des CCAE, pour la période du 1er avril 2004 au 31 mars 2013<sup>1</sup>**



<sup>1</sup> Proportion entre le nombre d'exploitations agricoles qui ont adopté la pratique et le nombre d'exploitations agricoles concernées par la pratique. Une pratique est considérée adoptée quand elle est présente sur tous les lieux de l'exploitation agricole. Les résultats représentent 94 % des CCAE pour l'année 2004-2005 et 100 % des CCAE à partir de 2005-2006;

<sup>2</sup> Dans la version 2009 du PAA, la question liée à cette information ne faisait pas la distinction entre les producteurs agricoles qui possèdent des déjections animales et ceux qui en reçoivent. L'obligation de posséder des analyses s'applique seulement aux exploitations qui possèdent des déjections animales. Dans la version 2010 du PAA, la question fait cette distinction;

<sup>3</sup> De 2004-2005 à 2009-2010, les résultats incluent tous les types de déjections animales liquides (productions porcines, bovines, etc.) alors qu'en 2010-2011, ils excluent la production bovine.

# GESTION DES FERTILISANTS

Entre 2004 et 2009, les quantités moyennes d'engrais minéraux utilisées à l'hectare par les exploitations agricoles membres des CCAE sont demeurées relativement stables.

**Tableau 7 : Évolution des quantités moyennes d'engrais achetées entre le 1<sup>er</sup> avril 2004 et le 31 mars 2009 par les exploitations agricoles membres des CCAE ayant déclaré des superficies (ha) cultivées**

Année	Superficie (ha)	N (kg/ha)	P <sub>2</sub> O <sub>5</sub> (kg/ha)	K <sub>2</sub> O (kg/ha)
2004-2005	792 622	39	17	17
2005-2006	904 663	41	17	18
2006-2007	927 012	40	17	18
2007-2008	961 966	41	17	18
2008-2009	983 434	40	16	17

Dans la version 2009-2013 du PAA, le libellé de la question concernant les engrais minéraux a été modifié de « moyenne des engrais minéraux achetée » à « moyenne des engrais minéraux épandue selon le suivi du PAEF ». Cette modification semble avoir eu un effet sur les résultats. Ainsi, les exploitations agricoles membres des CCAE présentent une quantité moyenne d'engrais minéraux utilisée inférieure en 2009-2010 que les années antérieures.

Pour l'année 2012-2013, l'utilisation d'engrais à base d'azote (N) a connu une augmentation par rapport à l'année précédente à 42 kg/ha, alors que l'utilisation du phosphore (P<sub>2</sub>O<sub>5</sub>) et du potassium (K<sub>2</sub>O) est demeurée semblable à 14 et 15 kg/ha.

**Tableau 8 : Quantités moyennes d'engrais minéraux épandues entre le 1<sup>er</sup> avril 2009 et le 31 mars 2013 par les exploitations agricoles membres des CCAE ayant déclaré des superficies (ha) cultivées**

Année	Superficie (ha)	N (kg/ha)	P <sub>2</sub> O <sub>5</sub> (kg/ha)	K <sub>2</sub> O (kg/ha)
2009-2010	992 592	38	14	14
2010-2011	1 013 876	39	14	15
2011-2012	1 050 302	40	14	15
2012-2013	1 054 882	42	14	15



# RÉDUCTION DE L'UTILISATION DES PESTICIDES

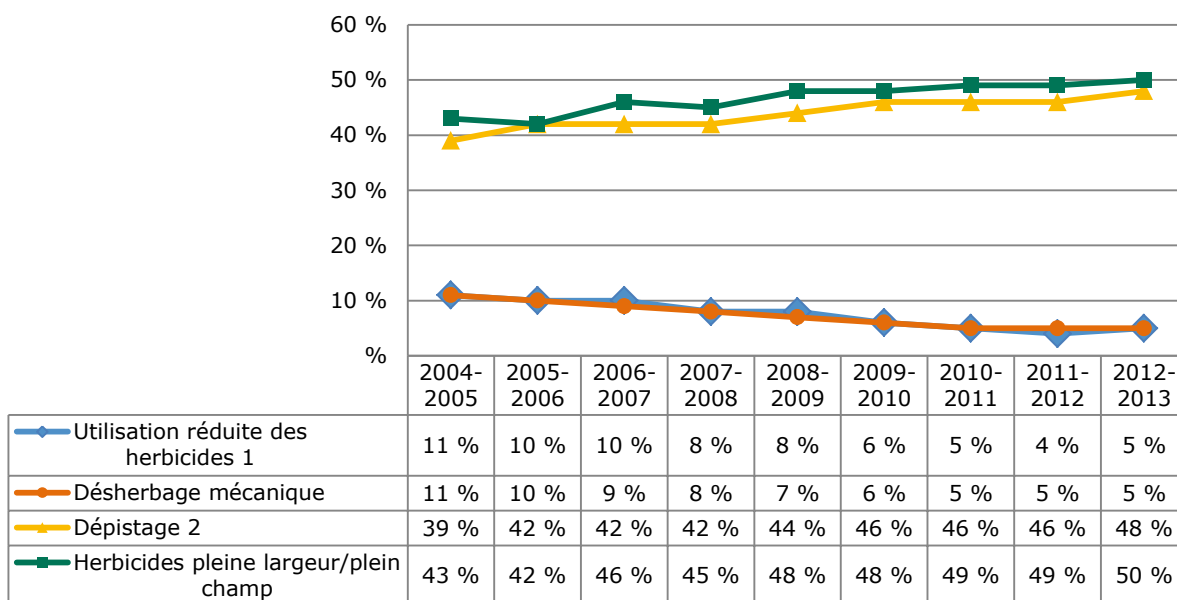
En 2012-2013, les CCAE ont déclaré que 611 288 ha, soit 59 % des superficies en culture chez les exploitations membres des CCAE, ont fait l'objet d'interventions phytosanitaires.

L'utilisation réduite des herbicides, qui comprend la technique de pulvérisation en bandes et la technique des doses réduites d'herbicides, a connu une croissance de 1 % en 2012-2013. Mentionnons que cette pratique était en baisse constante depuis la saison 2004-2005. Le taux de désherbage mécanique, en baisse depuis 2004-2005, est demeuré stable à 5 % depuis les trois dernières années.

De son côté, la pratique du dépistage à la suite d'une stabilisation des trois dernières années poursuit sa croissance depuis 2004-2005, en passant de 39 % à 48 %. Enfin, l'utilisation des herbicides pleine largeur/plein champ a connu une croissance de 1 % pour se situer à 50 %.

L'augmentation des superficies en semis direct, l'avenue des herbicides de type *Roundup Ready* et des conditions climatiques défavorables pourraient expliquer les tendances à la baisse de l'utilisation des pratiques de lutte intégrée.

**Graphique 5 : Proportion des superficies qui font l'objet de pratiques visant la réduction de l'utilisation des pesticides chez des exploitations agricoles membres des CCAE, pour la période du 1<sup>er</sup> avril 2004 au 31 mars 2013**



- <sup>1</sup> Total des superficies sur lesquelles est utilisée la technique de pulvérisation en bandes ou la technique des doses réduites d'herbicides;  
<sup>2</sup> Ne comprend pas les superficies en prairies et en pâturages;

**Tableau 9 : Évolution des superficies qui font l'objet de pratiques visant la réduction de l'utilisation des pesticides ou qui font l'objet d'interventions phytosanitaires chez des exploitations agricoles membres des CCAE, pour la période du 1<sup>er</sup> avril 2004 au 31 mars 2013**

	Superficie (ha)								
	2004-2005	2005-2006	2006-2007	2007-2008	2008-2009	2009-2010	2010-2011	2011-2012	2012-2013
Utilisation réduite des herbicides <sup>1</sup>	86 313	88 995	91 142	76 607	71 650	61 140	54 213	45 905	48 330
Désherbage mécanique	88 629	87 664	83 724	76 628	68 847	54 410	50 527	51 548	48 340
Dépistage <sup>2</sup>	317 018	376 081	388 257	399 813	418 005	439 441	455 940	473 080	492 350
Herbicides pleine largeur/plein champ	351 177	373 855	423 318	422 285	456 758	459 838	484 221	509 768	522 397
Interventions phytosanitaires <sup>3</sup>	452 898	500 833	570 979	525 042	534 937	609 979	582 295	611 732	611 288
<b>SUPERFICIES CULTIVÉES PAR L'ENSEMBLE DES EXPLOITATIONS AGRICOLES MEMBRES DES CCAE (HA)<sup>4</sup></b>	<b>821 777</b>	<b>886 601</b>	<b>914 247</b>	<b>942 401</b>	<b>948 485</b>	<b>954 019</b>	<b>988 730</b>	<b>1 033 106</b>	<b>1 034 243</b>

- <sup>1</sup> Total des superficies sur lesquelles est utilisée la technique de pulvérisation en bandes ou la technique des doses réduites d'herbicides;  
<sup>2</sup> Ne comprend pas les superficies en prairies et en pâturages;  
<sup>3</sup> Moyens de lutte utilisés pour la protection des cultures contre les mauvaises herbes, les insectes ou les maladies (par exemple : le travail mécanique, la pulvérisation de pesticides, l'emploi de prédateurs, etc.);  
<sup>4</sup> Source : MAPAQ.

Les proportions des superficies en culture sans herbicide chez des exploitations agricoles membres des CCAE ont connu une très légère baisse entre 2004-2005 et 2008-2009. Elles sont par contre restées à peu près stable de 2010-2011 à 2012-2013. Les résultats pour les années 2008-2009 à 2010-2011 ont connu de nettes augmentations et ont été occasionnés notamment par le changement de libellé dans le nouveau PAA, version 2009-2013. Ce dernier donne un sens beaucoup moins restrictif à la notion de cultures sans herbicide.

**Tableau 10 : Évolution des superficies en culture sans herbicide chez des exploitations agricoles membres des CCAE, pour la période du 1<sup>er</sup> avril 2004 au 31 mars 2013**

	Année	ha	%	Superficies cultivées (ha) par l'ensemble des exploitations agricoles membres des CCAE <sup>2</sup>
<b>Culture sans herbicide<sup>1</sup></b>	2004-2005	173 504	21	821 777
	2005-2006	177 287	20	886 601
	2006-2007	172 450	19	914 247
	2007-2008	173 591	18	942 401
	2008-2009	175 585	19	948 485
<b>Surfaces cultivées sans herbicide<sup>1</sup></b>	2009-2010	248 146	26	954 019
	2010-2011	399 151	40	988 730
	2011-2012	418 545	41	1 033 106
	2012-2013	416 309	40	1 034 243

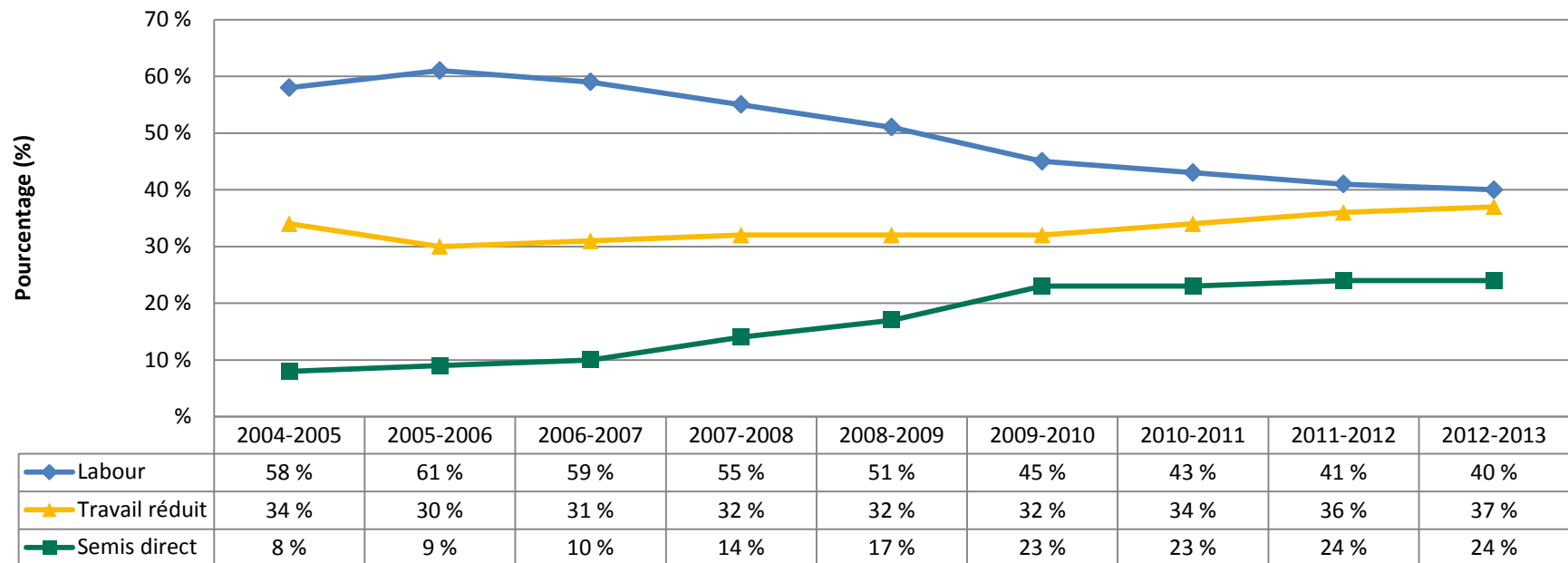
<sup>1</sup> Dans la version 2003-2009 du PAA, la culture sans herbicide est définie comme ayant fait l'objet d'une réflexion et d'une démarche agroenvironnementale. Dans la version 2009-2013 du PAA, les surfaces cultivées sans herbicide sont uniquement définies comme étant des surfaces cultivées ne recevant aucun herbicide;

<sup>2</sup> Source : MAPAQ, voir les bilans des activités des CCAE pour chacune des années.

## **PRATIQUES CULTURALES DE CONSERVATION**

Les pratiques culturales de conservation des sols, tels le travail réduit du sol et le semis direct, laissent des quantités importantes de résidus de culture créant ainsi des barrières physiques qui réduisent les phénomènes d'érosion et de dégradation des sols. Les superficies sous travail réduit du sol ou en semis direct des exploitations agricoles membres des CCAE ont considérablement augmenté de 2004-2005 à 2012-2013. Au cours de ces neuf années, les superficies en semis direct ont plus que triplé passant de 36 302 à 139 585 ha, alors que le total des superficies ayant fait l'objet d'un travail du sol a augmenté de 40 %. Pendant la période de 2004-2005 à 2012-2013, la proportion des superficies labourées passait de 58 % à 40 % des superficies ayant fait l'objet d'un travail du sol.

**Graphique 6 : Proportion des superficies cultivées par les exploitations agricoles membres des CCAE selon le type de travail primaire du sol, pour la période du 1<sup>er</sup> avril 2004 au 31 mars 2013**



**Tableau 11 : Répartition des superficies cultivées par les exploitations agricoles membres des CCAE selon le type de travail primaire du sol, pour la période du 1<sup>er</sup> avril 2004 au 31 mars 2013**

Travail du sol <sup>1</sup>	2004-2005	2005-2006	2006-2007	2007-2008	2008-2009	2009-2010	2010-2011	2011-2012	2012-2013
Labour au printemps	11 406	13 115	13 316	14 609	17 746	10 696	11 255	11 469	11 715
Labour à l'automne	233 070	265 459	287 834	259 248	249 389	217 528	226 679	221 595	222 229
<b>Total</b>	<b>244 476</b>	<b>278 574</b>	<b>301 150</b>	<b>273 857</b>	<b>267 135</b>	<b>228 224</b>	<b>237 934</b>	<b>233 064</b>	<b>233 944</b>
Travail réduit au printemps	23 533	27 149	36 673	30 025	36 045	51 210	62 176	65 377	67 398
Travail réduit à l'automne	117 308	110 282	121 153	127 989	130 930	108 783	127 742	140 890	149 511
<b>Total</b>	<b>140 841</b>	<b>137 431</b>	<b>157 826</b>	<b>158 014</b>	<b>166 975</b>	<b>159 993</b>	<b>189 918</b>	<b>206 267</b>	<b>216 909</b>
Semis direct au printemps	26 596	25 854	31 704	43 105	64 867	81 314	97 252	101 481	103 079
Semis direct à l'automne	9 706	14 680	19 958	24 576	26 626	34 460	31 463	33 718	36 506
<b>Total</b>	<b>36 302</b>	<b>40 534</b>	<b>51 662</b>	<b>67 681</b>	<b>91 493</b>	<b>115 774</b>	<b>128 715</b>	<b>135 199</b>	<b>139 585</b>
<b>TOTAL TRAVAIL DU SOL</b>	<b>421 619</b>	<b>456 539</b>	<b>510 638</b>	<b>499 552</b>	<b>525 603</b>	<b>503 991</b>	<b>556 567</b>	<b>574 531</b>	<b>590 438</b>

<sup>1</sup> Une superficie peut être comptabilisée dans plus d'un type de travail du sol.

Outre la protection des sols contre l'érosion par le travail réduit du sol, les exploitations agricoles membres des CCAE protègent aussi leurs sols par des couvertures végétales en hiver. Malgré les surfaces importantes protégées par les engrais verts, les cultures d'automne et les repousses de rejets de battage, ce sont les champs cultivés en prairies et pâturages qui représentent la plus grosse proportion avec 413 444 ha.

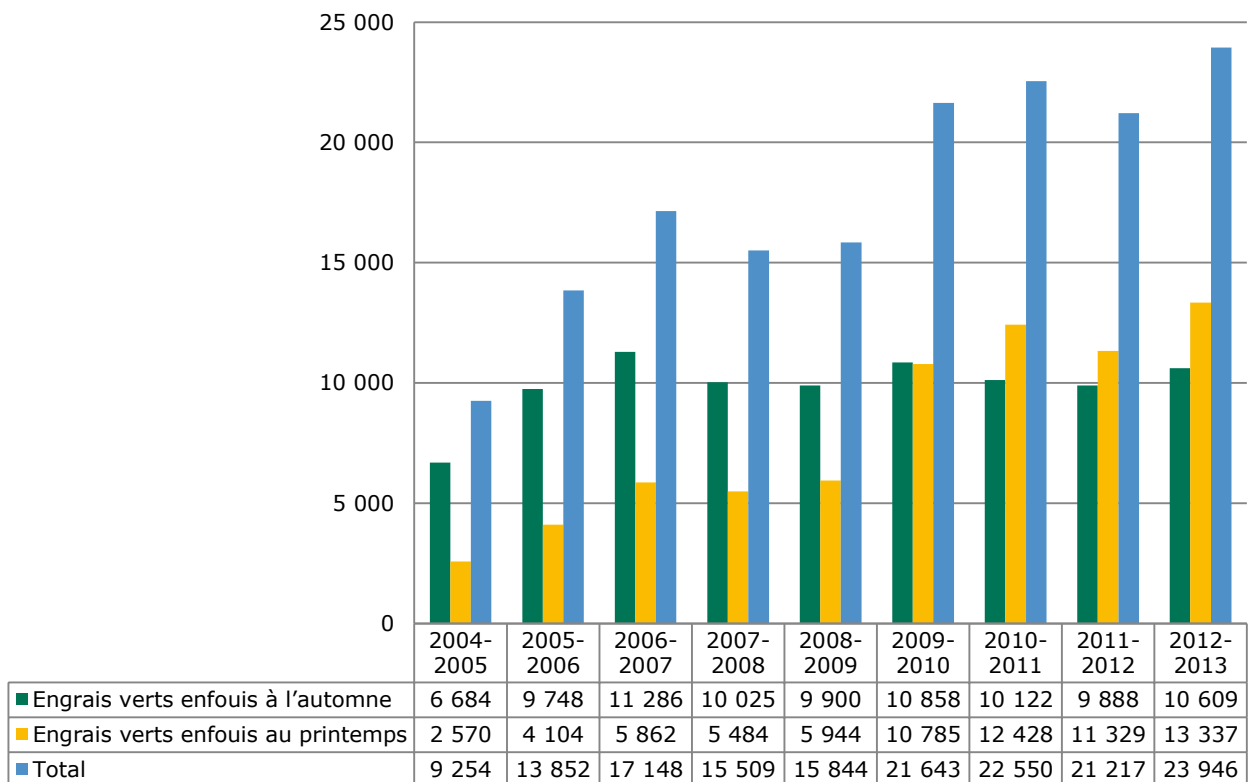
**Tableau 12 : Répartition des superficies protégées durant l'hiver par une couverture végétale chez les exploitations agricoles membres des CCAE, pour la période du 1<sup>er</sup> avril 2012 au 31 mars 2013**

Superficies protégées durant l'hiver par une couverture végétale faite de	Superficie (ha)	%
Engrais vert enfoui au printemps suivant	13 337	2,8
Cultures d'automne	5 707	1,2
Repousses de rejets de battage	27 851	5,8
Prairies et pâturages	413 444	85,8
Culture permanentes	21 453	4,5
<b>TOTAL</b>	<b>481 792</b>	<b>100,0</b>

Les superficies protégées durant l'hiver par une couverture végétale totalisent 481 792 ha, soit 47 % des superficies cultivées.

Les superficies en engrais verts des membres des CCAE sont passées de 9 254 ha en 2004-2005 à 23 946 ha en 2012-2013. L'augmentation la plus importante est observée dans les superficies d'engrais verts enfouis au printemps. L'accroissement important des superficies en semis direct au printemps pourrait peut-être expliquer cette tendance. Rappelons toutefois que cette donnée est assez variable d'une année à l'autre, car son implantation est souvent liée aux conditions climatiques.

**Graphique 7 : Répartition des superficies établies avec des engrais verts chez les exploitations agricoles membres des CCAE entre le 1<sup>er</sup> avril 2004 et le 31 mars 2013**



# PROTECTION DES COURS D'EAU

L'accompagnement offert aux exploitations agricoles par les professionnels des CCAE s'inscrit dans une démarche pour l'adoption de bonnes pratiques agroenvironnementales. La protection et l'aménagement des cours d'eau deviennent des éléments de la démarche d'un nombre important d'exploitations membres. À titre d'exemple, les producteurs agricoles accompagnés par les CCAE déclarent qu'une proportion importante de leurs cours d'eau est protégée par une bande riveraine.

Pour la période du 1<sup>er</sup> avril 2004 au 31 mars 2009, les exploitations agricoles membres des CCAE ont déclaré qu'en moyenne 78 % de leurs cours d'eau sont protégés par des bandes riveraines. Pour la saison 2012-2013 et avec la venue du nouveau libellé de la question du PAA 2009-2013, 93 % des exploitations agricoles membres ayant un cours d'eau qui traverse ou longe leurs champs en culture déclarent conserver une bande riveraine le long de tous les cours d'eau. Ce pourcentage est en augmentation depuis les quatre dernières années.

**Tableau 13 : Proportion des cours d'eau protégés par une bande riveraine chez les exploitations agricoles membres des CCAE et nombre d'exploitations (NE) agricoles déclarant conserver une bande riveraine le long de tous les cours d'eau, pour la période du 1<sup>er</sup> avril 2004 au 31 mars 2013**

	Année	NE	%
<b>Proportion des cours d'eau protégés par une bande riveraine<sup>1</sup></b>	2004-2005	6 263	80
	2005-2006	6 972	78
	2006-2007	7 287	76
	2007-2008	7 269	78
	2008-2009	7 396	78
<b>Exploitation agricole déclarant conserver une bande riveraine le long de tous les cours d'eau<sup>2</sup></b>	2009-2010	5 749	88
	2010-2011	6 127	91
	2011-2012	6 422	92
	2012-2013	6 513	93

<sup>1</sup> De 2004-2005 à 2008-2009, le NE représente le nombre d'exploitations agricoles ayant déclaré la pratique et le % représente la moyenne des pourcentages déclarés par les exploitations agricoles concernées;

<sup>2</sup> De 2009-2010 à 2011-2012, le NE représente le nombre d'exploitations agricoles ayant déclaré avoir un cours d'eau qui traverse ou longe leurs champs en culture et le % représente la moyenne des exploitations agricoles qui déclarent conserver une bande riveraine le long de tous les cours d'eau.

# PLAN D'ACTION DES PAA

Environ 101 000 actions ont été planifiées pour l'ensemble des PAA complétés par les producteurs agricoles au cours de la période 2004-2005 à 2012-2013. Les actions sont réparties selon les trois défis (la gestion du surplus de phosphore, le respect des pratiques relatives au REA, l'adoption de pratiques agroenvironnementales optimales). En moyenne, chaque exploitation agricole a planifié 11 actions dans son PAA. Le nombre d'actions liées à la gestion du phosphore est resté relativement stable depuis les quatre dernières années. Concomitamment, les actions liées au respect des autres pratiques relatives au REA ainsi que celles liées à l'adoption de pratiques agroenvironnementales optimales ont considérablement augmenté.



**Tableau 14 : Évolution du nombre d'actions planifiées dans les PAA des exploitations agricoles accompagnées par les CCAE et du nombre d'actions avec des résultats**

Défi	Objectif	Nombre d'actions planifiées <sup>1</sup>									Nombre d'actions avec des résultats <sup>2</sup>						
		en date du 31 mars 2005	en date du 31 mars 2006	en date du 31 mars 2007	en date du 31 mars 2008	en date du 31 mars 2009	en date du 31 mars 2010	en date du 31 mars 2011	en date du 31 mars 2012	en date du 31 mars 2013	en date du 31 mars 2007	en date du 31 mars 2008	en date du 31 mars 2009	en date du 31 mars 2010	en date du 31 mars 2011	en date du 31 mars 2012	en date du 31 mars 2013
Gestion du surplus de phosphore	Réduire la charge en phosphore	403	520	519	567	562	222	170	219	208	299	388	431	41	30	39	37
	Augmenter la capacité de disposition de la charge en phosphore	365	518	517	508	478	290	244	232	232	300	365	382	85	76	67	67
	Modifier les structures des exploitations agricoles pour réduire la charge en phosphore	173	199	189	191	181	104	103	114	117	99	127	132	21	21	26	26
	<b>Total</b>	<b>941</b>	<b>1 237</b>	<b>1 225</b>	<b>1 266</b>	<b>1 221</b>	<b>616</b>	<b>517</b>	<b>565</b>	<b>557</b>	<b>698</b>	<b>880</b>	<b>945</b>	<b>147</b>	<b>127</b>	<b>132</b>	<b>130</b>
Respect des pratiques relatives au REA	Respecter les droits d'exploitation	2 292	2 956	3 242	3 463	3 607	4 394	4 476	5 542	5 573	2 869	3 195	3 287	3 305	3 792	4 712	4 722
	Valoriser et disposer les engrais organiques	13 754	16 673	17 067	17 832	18 429	21 903	22 182	26 114	26 332	13 611	15 426	16 051	12 797	14 565	18 024	18 414
	Entreposer adéquatement les lisiers, les fumiers, les eaux de laiterie ainsi que les eaux provenant des cours d'exercice	1 414	1 859	1 746	1 743	1 706	2 388	2 338	3 619	3 582	1 254	1 393	1 370	1 103	1 344	1 844	1 881
	Protéger les cours d'eau	1 859	1 927	1 811	1 836	1 774	475	571	641	679	1 515	1 651	1 604	261	267	325	349
	Gérer adéquatement les pesticides	--	--	12	27	23	2 339	2 584	2 913	2 898	8	17	18	1 217	1 475	1 723	1 702
	<b>Total</b>	<b>19 319</b>	<b>23 415</b>	<b>23 878</b>	<b>24 901</b>	<b>25 539</b>	<b>31 499</b>	<b>32 151</b>	<b>38 829</b>	<b>39 064</b>	<b>19 257</b>	<b>21 682</b>	<b>22 330</b>	<b>18 683</b>	<b>21 443</b>	<b>26 628</b>	<b>27 068</b>
Adoption de pratiques agroenvironnementales optimales	Gérer les élevages, les fertilisants et les amendements	5 965	6 682	6 622	6 756	6 852	7 817	8 110	11 984	12 302	4 829	5 376	5 554	1 973	2 890	3 749	4 046
	Conserver les sols et protéger les cours d'eau	9 467	11 255	11 510	12 260	15 327	18 099	20 156	33 671	35 083	8 236	9 519	10 516	4 161	6 227	9 050	10 993
	Protéger les cultures à l'aide de pratiques respectueuses de l'environnement	3 805	3 939	3 915	4 030	3 958	6 547	7 147	14 060	14 339	3 169	3 421	3 422	3 008	4 101	5 371	5 588
	Maintenir et augmenter la biodiversité	--	--	17	43	186	119	113	111	106	0	19	71	33	34	32	35
<b>Total</b>	<b>19 237</b>	<b>21 876</b>	<b>22 064</b>	<b>23 089</b>	<b>26 323</b>	<b>32 582</b>	<b>35 526</b>	<b>59 826</b>	<b>61 830</b>	<b>16 234</b>	<b>18 335</b>	<b>19 563</b>	<b>9 175</b>	<b>13 252</b>	<b>18 202</b>	<b>20 662</b>	
<b>TOTAL</b>	<b>39 497</b>	<b>46 528</b>	<b>47 167</b>	<b>49 256</b>	<b>53 083</b>	<b>64 697</b>	<b>68 194</b>	<b>99 220</b>	<b>101 451</b>	<b>36 189</b>	<b>40 897</b>	<b>42 838</b>	<b>28 005</b>	<b>34 822</b>	<b>44 962</b>	<b>47 860</b>	

<sup>1</sup> Le nombre d'actions planifiées par les exploitations agricoles dans le cadre de la réalisation et la mise à jour d'un PAA;

<sup>2</sup> Le nombre d'actions avec des résultats consignés dans les PAA.

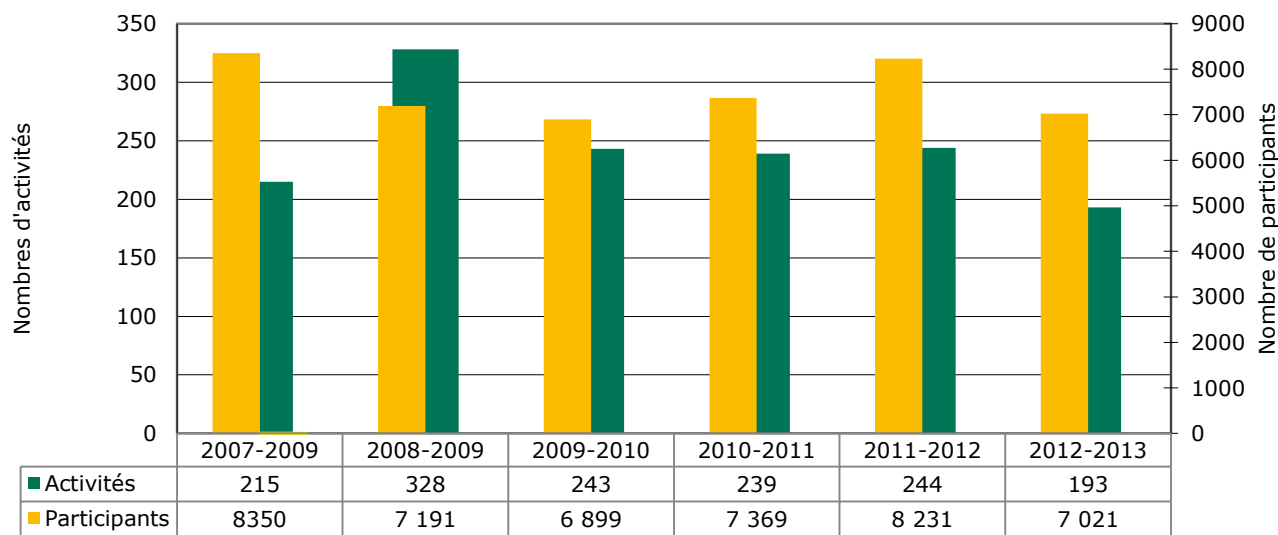
# ACTIVITÉS COLLECTIVES RÉALISÉES

Le nombre d'activités collectives et de participants en 2012-2013 a connu une diminution par rapport à l'année précédente. Au cours de l'année 2012-2013, les CCAE ont réalisé 193 activités collectives en agroenvironnement qui ont attiré 7 021 participants. Ces activités ont été réalisées en collaboration avec de nombreux partenaires comme le MAPAQ, les réseaux Agriconseils, le CDAQ, AAC, l'IRDA, le CÉROM, les universités et les ITA. Vingt-sept CCAE précisent aussi avoir participé à la journée Portes ouvertes sur les fermes du Québec de l'UPA et avoir été en contact avec près de 34 000 personnes.

**Tableau 15 : Type d'activités collectives réalisées par les CCAE et le nombre de participants, pour la période du 1<sup>er</sup> avril 2007 au 31 mars 2013**

	2007-2008		2008-2009		2009-2010		2010-2011		2011-2012		2012-2013	
	N <sup>bre</sup> d'activités	N <sup>bre</sup> de participants	N <sup>bre</sup> d'activités	N <sup>bre</sup> de participants	N <sup>bre</sup> d'activités	N <sup>bre</sup> de participants	N <sup>bre</sup> d'activités	N <sup>bre</sup> de participants	N <sup>bre</sup> d'activités	N <sup>bre</sup> de participants	N <sup>bre</sup> d'activités	N <sup>bre</sup> de participants
Activités de formation	20	500	34	802	28	835	34	1 096	29	1 058	26	1 093
Activités d'information	125	5 500	126	3 436	97	3 804	113	4 350	99	4 412	74	3 483
Activités de démonstration	70	2 350	50	1 462	37	1 282	36	1 244	56	1 935	45	1 807
Visites			40	988	41	843	30	595	29	667	21	480
Essais	60 réseaux d'essais		78	503	40	135	26	84	31	159	27	158
<b>TOTAL</b>	<b>215</b>	<b>8 350</b>	<b>328</b>	<b>7 191</b>	<b>243</b>	<b>6 899</b>	<b>239</b>	<b>7 369</b>	<b>244</b>	<b>8 231</b>	<b>193</b>	<b>7 021</b>

**Graphique 8 : Nombre d'activités collectives et de participants pour la période du 1<sup>er</sup> avril 2007 au 31 mars 2013**



# ANNEXE : DONNÉES RÉGIONALES

**Tableau 16 : Répartition des exploitations agricoles membres des CCAE par rapport au nombre total d'exploitations, par région, en date du 31 mars 2013**

Région	N <sup>bre</sup> de CCAE <sup>1</sup>	N <sup>bre</sup> d'exploitations agricoles <sup>2</sup>	N <sup>bre</sup> d'exploitations agricoles membres d'un CCAE selon la localisation	
			de l'exploitation agricole <sup>3</sup>	du CCAE <sup>4</sup>
Abitibi-Témiscamingue	3	612	289 (47 %)	289 (47 %)
Bas-Saint-Laurent	9	2099	837(40 %)	922 (44 %)
Capitale-Nationale – Côte-Nord	2	1 124	250 (22 %)	220 (20 %)
Centre-du-Québec	5	3 297	870 (26 %)	613 (19 %)
Chaudière-Appalaches	11	5 541	1 769 (32 %)	1 717 (31 %)
Estrie	1	2587	640 (25 %)	550 (21 %)
Gaspésie – Îles-de-la-Madeleine	1	262	75 (29 %)	65 (25 %)
Laurentides	4	1 269	332 (26 %)	311 (25 %)
Mauricie	3	1 010	269 (27 %)	314 (31 %)
Montérégie-Est	13	4 268	1 793 (42 %)	2 219 (52 %)
Montérégie-Ouest	14	2 843	822 (29 %)	719 (25 %)
Montréal – Laval – Lanaudière	5	1 671	412 (25 %)	421 (25 %)
Outaouais	2	911	188 (21 %)	186 (20 %)
Saguenay – Lac-Saint-Jean	4	1 228	403 (33 %)	403 (33 %)
<b>TOTAL</b>	<b>77</b>	<b>28 722</b>	<b>8 949 (31 %)</b>	<b>8 949(31 %)</b>

Source : Direction de l'agroenvironnement et du développement durable, MAPAQ, mars 2013.

<sup>1</sup> Nombre de CCAE dont le siège social est situé dans la région;

<sup>2</sup> Nombre d'exploitations agricoles dont le site principal de production est situé dans la région;

<sup>3</sup> Nombre d'exploitations agricoles membres d'un CCAE dont le site principal de production se situe dans la région. La donnée entre parenthèses indique le pourcentage par rapport au nombre total d'exploitations agricoles de la région;

<sup>4</sup> Nombre d'exploitations agricoles membres des CCAE selon la localisation du CCAE. La donnée entre parenthèses indique le pourcentage par rapport au nombre total d'exploitations agricoles de la région.

**Tableau 17 : Répartition des unités animales chez les exploitations agricoles membres des CCAE, par région, en date du 31 mars 2013**

Région	N <sup>bre</sup> d'unités animales (u.a.)		Pourcentage (%) <sup>3</sup>
	Pour l'ensemble des exploitations du Québec <sup>1</sup>	Pour les exploitations membres des CCAE <sup>2</sup>	
Abitibi-Témiscamingue	49 710	37 781	76
Bas-Saint-Laurent	124 762	86 006	69
Capitale-Nationale – Côte-Nord	52 163	19 765	33
Centre-du-Québec	278 829	106 315	38
Chaudière-Appalaches	451 434	246 879	55
Estrie	163 155	80 544	49
Gaspésie – Îles-de-la-Madeleine	8 383	5 408	65
Laurentides	52 121	22 673	44
Mauricie	88 690	28 115	32
Montérégie-Est	427 344	218 640	51
Montérégie-Ouest	121 508	52 083	43
Montréal – Laval – Lanaudière	115 319	44 973	39
Outaouais	45 834	20 998	46
Saguenay – Lac-Saint-Jean	53 531	24 087	45
<b>TOTAL</b>	<b>2 032 783</b>	<b>994 267</b>	<b>49</b>

Source : Direction de l'agroenvironnement et du développement durable, MAPAQ, mars 2013.

<sup>1</sup> Nombre d'unités animales en inventaire pour les exploitations agricoles dont le site principal de production est situé dans la région;

<sup>2</sup> Nombre d'unités animales en inventaire pour les exploitations agricoles membres des CCAE dont le site principal de production est situé dans la région;

<sup>3</sup> Pourcentage des unités animales des exploitations agricoles membres des CCAE par rapport au nombre d'unités animales de l'ensemble des exploitations agricoles de la région.

**Tableau 18 : Répartition des superficies en culture des exploitations agricoles membres des CCAE, par région, en date du 31 mars 2013**

Région	Superficie (ha)		Pourcentage (%) <sup>3</sup>
	Pour l'ensemble des exploitations du Québec <sup>1</sup>	Pour les exploitations membres des CCAE <sup>2</sup>	
Abitibi-Témiscamingue	114 641	75 390	66
Bas-Saint-Laurent	185 962	124 191	67
Capitale-Nationale – Côte-Nord	67 147	24 637	37
Centre-du-Québec	264 576	94 971	36
Chaudière-Appalaches	259 169	144 775	56
Estrie	142 263	60 911	43
Gaspésie – Îles-de-la-Madeleine	13 871	8 069	58
Laurentides	69 040	29 217	42
Mauricie	88 864	32 766	37
Montérégie-Est	303 529	177 270	58
Montérégie-Ouest	253 254	128 291	51
Montréal – Laval – Lanaudière	115 003	41 840	36
Outaouais	81 402	30 942	38
Saguenay – Lac-Saint-Jean	139 791	60 973	44
<b>TOTAL</b>	<b>2 098 512</b>	<b>1 034 243</b>	<b>49</b>

Source : Direction de l'agroenvironnement et du développement durable, MAPAQ, mars 2013.

<sup>1</sup> Superficie cultivée par les exploitations agricoles dont le site principal de production est situé dans la région;

<sup>2</sup> Superficie cultivée par les exploitations agricoles membres d'un CCAE dont le site principal de production est situé dans la région;

<sup>3</sup> Pourcentage des superficies cultivées par les exploitations agricoles membres des CCAE par rapport aux superficies cultivées par l'ensemble des exploitations agricoles de la région.

**Tableau 19 : Répartition des exploitations agricoles membres des CCAE ayant des PAEF et des bilans de phosphore, par région, selon la localisation du CCAE, en date du 31 mars 2013**

Région	Nombre d'exploitations agricoles membres des CCAE	
	Ayant obtenu un PAEF	Ayant obtenu un bilan de phosphore
Abitibi-Témiscamingue	288	282
Bas-Saint-Laurent	913	914
Capitale-Nationale – Côte-Nord	215	218
Centre-du-Québec	604	603
Chaudière-Appalaches	1 707	1 704
Estrie	532	533
Gaspésie – Îles-de-la-Madeleine	61	61
Laurentides	298	307
Mauricie	312	310
Montérégie-Est	2 177	2 178
Montérégie-Ouest	714	715
Montréal – Laval – Lanaudière	415	422
Outaouais	184	184
Saguenay – Lac-Saint-Jean	401	401
<b>TOTAL</b>	<b>8 821</b>	<b>8 832</b>

**Tableau 20 : Répartition des exploitations agricoles accompagnées par des CCAE ayant des PAA en date du 31 mars 2013**

Région	Nombre d'exploitations agricoles membres des CCAE									
	Avec PAA (an 1) <sup>1</sup>	Avec PAA (an 2) <sup>2</sup>	Avec PAA (an 3) <sup>2</sup>	Avec PAA (an 4) <sup>2</sup>	Avec PAA (an 5) <sup>2</sup>	Avec PAA (an 6) <sup>2</sup>	Avec PAA (an 7) <sup>2</sup>	Avec PAA (an 8) <sup>2</sup>	Avec PAA (an 9)	Sans PAA <sup>3</sup>
Abitibi-Témiscamingue	29	38	24	23	13	17	16	19	98	0
Bas-Saint-Laurent	30	41	37	36	23	20	23	26	686	1
Capitale-Nationale – Côte-Nord	21	12	18	11	14	15	10	16	103	6
Centre-du-Québec	51	89	47	66	22	31	22	56	222	2
Chaudière-Appalaches	69	69	89	74	70	103	64	82	1088	4
Estrie	50	52	46	25	47	22	33	41	234	2
Gaspésie – Îles-de-la-Madeleine	1	4	4	0	2	1	4	6	43	0
Laurentides	13	25	21	12	16	18	15	9	181	13
Mauricie	20	25	21	27	10	16	12	35	148	3
Montérégie-Est	143	174	172	122	113	108	139	204	1042	38
Montérégie-Ouest	45	54	53	35	24	42	25	28	413	24
Montréal – Laval – Lanaudière	16	27	33	13	24	16	23	59	210	1
Outaouais	11	28	7	5	9	5	8	27	85	1
Saguenay – Lac-Saint-Jean	33	31	20	31	23	21	26	16	202	4
<b>TOTAL</b>	<b>532</b>	<b>669</b>	<b>592</b>	<b>480</b>	<b>410</b>	<b>435</b>	<b>420</b>	<b>624</b>	<b>4755</b>	<b>99</b>

<sup>1</sup> Exploitations agricoles membres d'un CCAE qui ont réalisé la première année d'un PAA. Cette étape consiste à effectuer un diagnostic de l'exploitation agricole et à cibler les actions à mettre à œuvre;

<sup>2</sup> Exploitations agricoles membres d'un CCAE qui ont obtenu une mise à jour de leur PAA ainsi qu'un accompagnement pour la mise en œuvre des actions planifiées dans leur plan d'action;

<sup>3</sup> Exploitations agricoles membres qui ont reçu les services d'un CCAE et qui n'ont pas obtenu de PAA.

**Tableau 21 : Exploitations agricoles membres des CCAE en équilibre selon l'état du bilan de phosphore, par région, pour la période du 1<sup>er</sup> avril 2012 au 31 mars 2013**

Région	Exploitation agricole en équilibre <sup>1</sup>	Pourcentage (%) <sup>2</sup>
Abitibi-Témiscamingue	282	100,0
Bas-Saint-Laurent	911	99,6
Capitale-Nationale – Côte-Nord	218	100,0
Centre-du-Québec	602	99,8
Chaudière-Appalaches	1702	99,8
Estrie	532	99,8
Gaspésie – Îles-de-la-Madeleine	61	100,0
Laurentides	307	100,0
Mauricie	310	100,0
Montérégie-Est	2168	99,5
Montérégie-Ouest	707	98,8
Montréal – Laval – Lanaudière	422	100,0
Outaouais	183	99,4
Saguenay – Lac-Saint-Jean	401	100,0
<b>TOTAL</b>	<b>8 806</b>	<b>99,7</b>

<sup>1</sup> Exploitations agricoles disposant des superficies requises pour épandre la totalité de la charge de P<sub>2</sub>O<sub>5</sub> selon la norme en vigueur depuis le 1<sup>er</sup> avril 2010. La répartition régionale est également faite selon la localisation du CCAE dans lequel l'exploitation agricole est membre;

<sup>2</sup> Sur l'ensemble des exploitations agricoles avec un bilan de phosphore consigné dans les PAA, pourcentage qui dispose des superficies requises pour épandre la totalité de la charge de P<sub>2</sub>O<sub>5</sub> selon la norme en vigueur depuis le 1<sup>er</sup> avril 2010.

**Tableau 22 : Répartition des superficies qui font l'objet de pratiques visant la réduction de l'utilisation des pesticides ou qui font l'objet d'interventions phytosanitaires chez des exploitations agricoles membres des CCAE, par région, pour la période du 1<sup>er</sup> avril 2012 au 31 mars 2013**

Région	Utilisation réduite des herbicides <sup>1</sup>	Désherbage mécanique	Dépistage <sup>2</sup>	Herbicides pleine largeur/plein champ	Intervention phytosanitaire <sup>3</sup>	Culture sans herbicide	Superficies cultivées <sup>4</sup>
Abitibi-Témiscamingue	350	67	13 708	14 450	16 081	61 794	75 390
Bas-Saint-Laurent	602	1 452	27 690	40 308	47 290	88 782	124 191
Capitale-Nationale – Côte-Nord	1 096	1 208	10 527	10 097	12 989	9 476	24 637
Centre-du-Québec	2 490	3 979	45 608	44 940	49 273	14 308	94 971
Chaudière-Appalaches	3 389	2 074	41 387	42 830	50 520	84 505	144 775
Estrie	2 915	739	13 816	11 229	16 767	29 369	60 911
Gaspésie – Îles-de-la-Madeleine	325	232	2 789	2 952	3 142	7 111	8 069
Laurentides	1 476	480	14 461	13 953	15 958	11 022	29 217
Mauricie	726	3 758	22 725	20 424	25 033	13 396	32 766
Montérégie-Est	18 930	11 804	135 674	160 856	177 837	29 447	177 270
Montérégie-Ouest	10 600	10 627	94 440	92 347	110 559	13 542	128 291
Montréal – Laval – Lanaudière	1 606	8 084	30 549	34 546	36 457	8 013	41 840
Outaouais	142	1 462	7 187	7 306	8 913	19 689	30 942
Saguenay – Lac-Saint-Jean	3 685	2 375	31 787	26 161	40 468	25 855	60 973
<b>TOTAL</b>	<b>48 330</b>	<b>48 340</b>	<b>492 350</b>	<b>522 397</b>	<b>611 288</b>	<b>416 309</b>	<b>1 034 243</b>

<sup>1</sup> Total des superficies sur lesquelles sont utilisées la technique pulvérisation en bandes ou la technique des doses réduites d'herbicides;

<sup>2</sup> Ne comprend pas les superficies en prairies et en pâturages;

<sup>3</sup> Moyens de lutte utilisés pour la protection des cultures contre les mauvaises herbes, les insectes ou les maladies (par exemple : le travail mécanique, la pulvérisation de pesticides, l'emploi de prédateurs, etc.);

<sup>4</sup> Source : Direction de l'agroenvironnement et du développement durable, MAPAQ, mars 2013.

**Tableau 23 : Répartition des superficies selon les types de travail primaire du sol, chez les exploitations agricoles membres des CCAE, par région, pour la période du 1<sup>er</sup> avril 2012 au 31 mars 2013**

Régions	Labour		Travail réduit		Semis direct	
	ha	%	ha	%	ha	%
Abitibi-Témiscamingue	14 552	77	4 181	22	270	1
Bas-Saint-Laurent	19 914	44	14 843	33	10 651	23
Capitale-Nationale – Côte-Nord	5 133	47	2 880	26	2 970	27
Centre-du-Québec	11 976	26	18 140	39	16 046	35
Chaudière-Appalaches	20 045	41	14 743	30	14 412	29
Estrie	5 892	50	4 155	35	1 850	16
Gaspésie – Îles-de-la-Madeleine	2 063	59	992	28	464	13
Laurentides	6 595	42	5 841	37	3 150	20
Mauricie	9 065	33	12 705	47	5 391	20
Montérégie-Est	63 566	35	83 099	46	35 845	20
Montérégie-Ouest	41 790	38	32 277	29	36 887	33
Montréal – Laval – Lanaudière	14 497	40	15 360	43	6 174	17
Outaouais	4 399	55	956	12	2 691	33
Saguenay – Lac-Saint-Jean	14 458	60	6 739	28	2 782	12
<b>TOTAL</b>	<b>233 945</b>	<b>40</b>	<b>216 911</b>	<b>37</b>	<b>139 585</b>	<b>24</b>

# LISTE DES GRAPHIQUES

Graphique 1 : Évolution du nombre d'exploitations agricoles membres, de conseillers et de CCAE entre le 1 <sup>er</sup> avril 2004 et le 31 mars 2013 .....	8
Graphique 2 : Pourcentage des unités animales et des superficies cultivées chez les exploitations agricoles membres des CCAE par rapport à l'ensemble des superficies cultivées au Québec .....	10
Graphique 3 : Proportion et surplus en P2O5 des exploitations agricoles membres des CCAE pour la période du 1 <sup>er</sup> avril 2004 au 31 mars 2013.....	14
Graphique 4 : Taux d'adoption des principales pratiques relatives au REA par les exploitations agricoles membres des CCAE, pour la période du 1 <sup>er</sup> avril 2004 au 31 mars 2013 .....	15
Graphique 5 : Proportion des superficies qui font l'objet de pratiques visant la réduction de l'utilisation des pesticides chez des exploitations agricoles membres des CCAE, pour la période du 1 <sup>er</sup> avril 2004 au 31 mars 2013 .....	18
Graphique 6 : Proportion des superficies cultivées par les exploitations agricoles membres des CCAE selon le type de travail primaire du sol, pour la période du 1 <sup>er</sup> avril 2004 au 31 mars 2013.....	21
Graphique 7 : Répartition des superficies établies avec des engrais verts chez les exploitations agricoles membres des CCAE entre le 1 <sup>er</sup> avril 2004 et le 31 mars 2013 .....	22
Graphique 8 : Nombre d'activités collectives et de participants pour la période du 1 <sup>er</sup> avril 2007 au 31 mars 2013.....	26

# LISTE DES TABLEAUX

Tableau 1 :	Répartition des exploitations agricoles membres des CCAE par type de production agricole, entre le 1 <sup>er</sup> avril 2004 et le 31 mars 2013 .....	9
Tableau 2 :	Répartition des unités animales par type d'élevage chez les exploitations agricoles membres des CCAE, entre le 1 <sup>er</sup> avril 2004 et le 31 mars 2013 .....	10
Tableau 3 :	Répartition des superficies cultivées chez les exploitations agricoles membres des CCAE par type de culture, entre le 1 <sup>er</sup> avril 2004 et le 31 mars 2013 .....	10
Tableau 4 :	Évolution du nombre de PAA réalisés chez les exploitations agricoles accompagnées par les CCAE, pour la période du 1 <sup>er</sup> avril 2004 au 31 mars 2013.....	12
Tableau 5 :	Nombre d'exploitations agricoles membres des CCAE ayant des PAEF pour la période du 1 <sup>er</sup> avril 2009 au 31 mars 2013.....	13
Tableau 6 :	Nombre et proportion des exploitations agricoles membres des CCAE réparties selon l'état du bilan de phosphore, pour la période du 1 <sup>er</sup> avril 2004 au 31 mars 2013 <sup>1</sup> .....	13
Tableau 7 :	Évolution des quantités moyennes d'engrais achetées entre le 1 <sup>er</sup> avril 2004 et le 31 mars 2009 par les exploitations agricoles membres des CCAE ayant déclaré des superficies (ha) cultivées.....	16
Tableau 8 :	Quantités moyennes d'engrais minéraux épandues entre le 1 <sup>er</sup> avril 2009 et le 31 mars 2013 par les exploitations agricoles membres des CCAE ayant déclaré des superficies (ha) cultivées.....	16
Tableau 9 :	Évolution des superficies qui font l'objet de pratiques visant la réduction de l'utilisation des pesticides ou qui font l'objet d'interventions phytosanitaires chez des exploitations agricoles membres des CCAE, pour la période du 1 <sup>er</sup> avril 2004 au 31 mars 2013 .....	18
Tableau 10 :	Évolution des superficies en culture sans herbicide chez des exploitations agricoles membres des CCAE, pour la période du 1 <sup>er</sup> avril 2004 au 31 mars 2013 .....	19
Tableau 11 :	Répartition des superficies cultivées par les exploitations agricoles membres des CCAE selon le type de travail primaire du sol, pour la période du 1 <sup>er</sup> avril 2004 au 31 mars 2013 .....	21
Tableau 12 :	Répartition des superficies protégées durant l'hiver par une couverture végétale chez les exploitations agricoles membres des CCAE, pour la période du 1 <sup>er</sup> avril 2012 au 31 mars 2013 .....	22
Tableau 13 :	Proportion des cours d'eau protégés par une bande riveraine chez les exploitations agricoles membres des CCAE et nombre d'exploitations (NE) agricoles déclarant conserver une bande riveraine le long de tous les cours d'eau, pour la période du 1 <sup>er</sup> avril 2004 au 31 mars 2013 .....	23
Tableau 14 :	Évolution du nombre d'actions planifiées dans les PAA des exploitations agricoles accompagnées par les CCAE et du nombre d'actions avec des résultats .....	25
Tableau 15 :	Type d'activités collectives réalisées par les CCAE et le nombre de participants, pour la période du 1 <sup>er</sup> avril 2007 au 31 mars 2013 .....	26
Tableau 16 :	Répartition des exploitations agricoles membres des CCAE par rapport au nombre total d'exploitations, par région, en date du 31 mars 2013.....	27
Tableau 17 :	Répartition des unités animales chez les exploitations agricoles membres des CCAE, par région, en date du 31 mars 2013.....	27
Tableau 18 :	Répartition des superficies en culture des exploitations agricoles membres des CCAE, par région, en date du 31 mars 2013.....	28
Tableau 19 :	Répartition des exploitations agricoles membres des CCAE ayant des PAEF et des bilans de phosphore, par région, selon la localisation du CCAE, en date du 31 mars 2013 .....	28
Tableau 20 :	Répartition des exploitations agricoles accompagnées par des CCAE ayant des PAA en date du 31 mars 2013.....	29
Tableau 21 :	Exploitations agricoles membres des CCAE en équilibre selon l'état du bilan de phosphore, par région, pour la période du 1 <sup>er</sup> avril 2012 au 31 mars 2013 .....	29
Tableau 22 :	Répartition des superficies qui font l'objet de pratiques visant la réduction de l'utilisation des pesticides ou qui font l'objet d'interventions phytosanitaires chez des exploitations agricoles membres des CCAE, par région, pour la période du 1 <sup>er</sup> avril 2012 au 31 mars 2013 .....	30
Tableau 23 :	Répartition des superficies selon les types de travail primaire du sol, chez les exploitations agricoles membres des CCAE, par région, pour la période du 1 <sup>er</sup> avril 2012 au 31 mars 2013 .....	30



Les gouvernements du Canada et du Québec ont annoncé, le 27 avril 2009, la signature de l'accord bilatéral Canada-Québec Cultivons l'avenir, qui comporte un investissement de 192 millions de dollars sur une période de cinq ans et qui vise à soutenir la croissance et à assurer une plus grande prospérité du secteur québécois de l'agriculture et de l'agroalimentaire. Le Programme d'appui au développement des entreprises agricoles (PADEA) et certaines mesures du programme Prime-Vert sur les services-conseils, dont l'administration a été confiée aux réseaux Agriconseils, font partie de cette entente qui prendra fin le 31 mars 2013.

**Agriculture, Pêcheries  
et Alimentation**

**Québec**



**Cultivons l'avenir, une initiative  
fédérale-provinciale-territoriale**



**Agriculture et  
Agroalimentaire Canada**

**Agriculture and  
Agr-Food Canada**

**Canada**



**L'Union des  
producteurs  
agricoles**

Entente de partenariat MAPAQ-UPA sur les services-conseils pour un développement durable des exploitations agricoles